

+ data

AÑO 2024

La demanda turística en Andalucía

Demanda turística en Andalucía. Mercados turísticos

nexus.andalucia.org





LA DEMANDA TURÍSTICA EN ANDALUCÍA. AÑO 2024

Publicación Oficial de la Consejería de Turismo, Cultura y Deporte



Junta de Andalucía

COLECCIÓN

Demanda Turística en Andalucía. Mercados turísticos.

EDITA

Consejería de Turismo, Cultura y Deporte
Palacio de Altamira. C/Santa María La Blanca, nº 1
41004 Sevilla
NPU-1-10-250070-PDF

Formulario de contacto:

https://juntadeandalucia.es/organismos/turismoculturaydeporte/servicios/app/csu-peticion.html?cat_servicio_id=22

ELABORA

Empresa Pública para la Gestión del Turismo y del Deporte de Andalucía
C/ Compañía nº 40
29008, Málaga
T. 951 299 300 Fax. 951 299 365
Correo e.: oficinadeldato@andalucia.org; saeta@andalucia.org

Publicación electrónica semestral disponible a texto completo en la página web de la Consejería de Turismo, Cultura y Deporte e indizada en el catálogo del Centro de Documentación y Publicaciones

<https://www.juntadeandalucia.es/cultura/idea/opacidea/abnetcl.cgi?SUBC=02/2107/01>

Los contenidos de esta publicación pueden ser reproducidos siempre que se indique la fuente.





1. Principales claves

1. En 2024, Andalucía ha recibido un total de **36,1 millones de turistas**, lo que supone un incremento del +5,3% respecto al año anterior, que en términos absolutos hace referencia a 1,8 millones de turistas más.
2. Por mercados, cabe destacar el **buen comportamiento tanto del nacional (+1,4%) como del extranjero (+12,8%)**. En este contexto, mientras que el primero ya había superado los niveles prepandemia en 2022, el segundo lo ha conseguido a lo largo de este año.
3. Aunque los meses más cálidos continúan siendo los favoritos para viajar a Andalucía, en 2024 se ha incrementado casi un punto el peso del primer trimestre respecto al mismo del año anterior.
4. La **estancia media** en Andalucía ha experimentado un ligero aumento, alcanzando los 6,5 días. Paralelamente, el **gasto medio diario** se ha elevado hasta los 82,27 euros, marcando cifras récord tanto en el histórico del mercado nacional (73,76 euros) como en el del internacional (97,81 euros).
5. En cuanto a la **valoración del viaje** al destino andaluz, cabe destacar que la demanda turística le otorga una valoración media de 9,1 puntos (en una escala de 1 a 10), lo que supone un crecimiento de +0,5 puntos respecto a la puntuación registrada en 2023, donde no se observa diferencia significativa según procedencia.

DATOS RELEVANTES

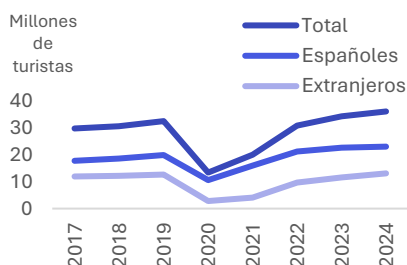
En 2024, Andalucía ha recibido un total de **36,1 millones de turistas**, lo que supone un incremento del +5,3% respecto a las cifras computadas en 2023. El 63,8% de esta demanda ha sido nacional y el resto foránea. Ambas procedencias han registrado una evolución positiva con tasas interanuales del +1,4% y +12,8%, respectivamente. En este contexto, cabe destacar que en 2024, el mercado extranjero ha conseguido superar los niveles de turismo previos a la crisis sanitaria, objetivo que el turismo nacional consiguió alcanzar dos años antes.

INDICADORES BÁSICOS DE LA DEMANDA TURÍSTICA

Turistas

+5,3%

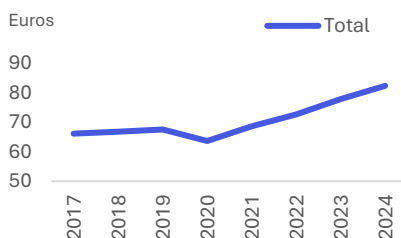
36,1 millones de turistas



Gasto medio

+4,5 euros

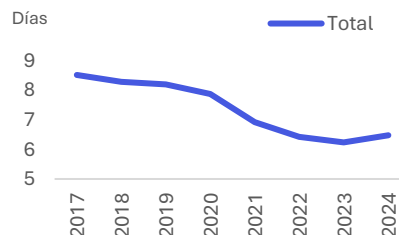
82,27 euros



Estancia

+0,2 puntos

6,5 días



Estacionalidad

I Trim

II Trim

III Trim

IV Trim



+0,83 puntos

-0,04 puntos

-0,42 puntos

-0,37 puntos

Fuente: Oficina del Dato. Empresa Pública Turismo y Deporte de Andalucía a partir de la Encuesta de Coyuntura Turística de Andalucía, del IECA



HÁBITOS DE CONSUMO EN ANDALUCÍA

Organización del viaje

83,8%

Sin paquete turístico

Canales de información

42,1% Experiencia propia

29,5% Recomendación de amistades y/o familiares

Criterios de elección del destino

27,1% Prefiere lo conocido

26,1% Explorar nuevos destinos

Principal alojamiento

60,4%

Establecimientos hoteleros

Con quién viaja

36,8% Con familiares

35,7% Con su pareja

Tamaño grupo viaje

2,5

Personas de media

Principales actividades

60,4% Actividades gastronómicas

51,8% Disfrutar del sol y la playa

51,7% Visitas culturales

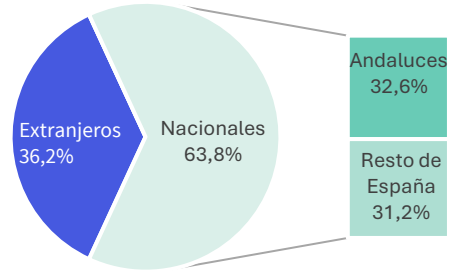
Fuente: Oficina del Dato. Empresa Pública Turismo y Deporte de Andalucía a partir de la Encuesta de Coyuntura Turística de Andalucía, del IECA



ASPECTOS DIFERENCIALES

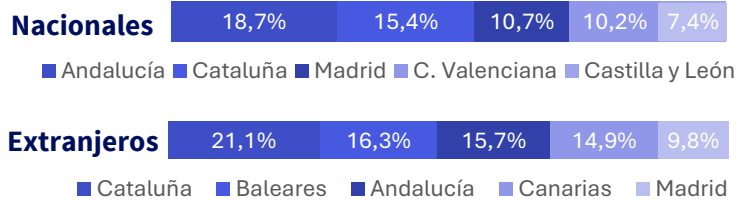
- El principal mercado turístico de Andalucía es el nacional (63,8%), si bien la demanda extranjera ha incrementado su participación respecto a 2023 (+2,4 puntos)

Procedencia



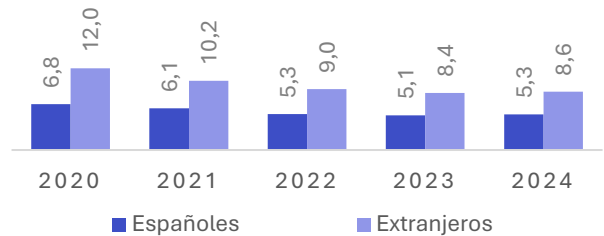
- Andalucía se consolida como el principal destino del turismo nacional, siendo el tercero para los viajeros internacionales.

Principales destinos



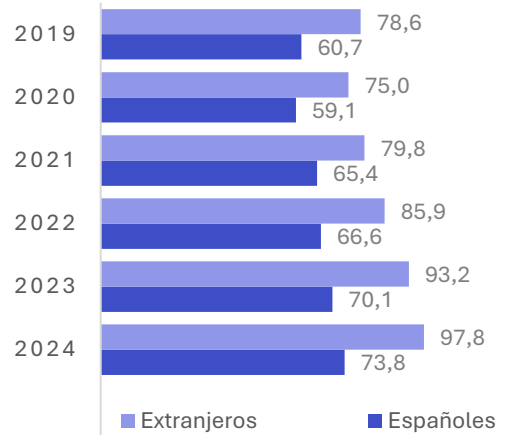
- En 2024, la estancia media de la demanda turística ha aumentado ligeramente tras más de una década de descenso (+0,2 puntos). Esta evolución ha sido similar tanto en el contexto nacional, como en el foráneo

Estancia media



- El gasto medio diario continúa ascendiendo tras el descenso registrado en la pandemia. Respecto a 2023, el desembolso del turista extranjero ha crecido de manera más acusada que el del turista nacional (+4,6 y +3,7 euros, respectivamente)

Gasto medio diario

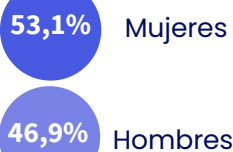


Fuente: Oficina del Dato. Empresa Pública Turismo y Deporte de Andalucía a partir de datos de ECTA (IECA), EOH, EOTR, EOAC, EOAP (INE)

PERFIL SOCIODEMOGRÁFICO

En 2024, el perfil del turista en Andalucía se caracteriza por un incremento de la cuota femenina (+2,2 puntos), una amplia presencia de personas con trabajo remunerado (58 %) y una edad predominante de los turistas entre los 45 y 64 años.

Sexo



Edad



Situación laboral



OPINIÓN SOBRE ANDALUCÍA

Valoración del viaje

9,1

Puntos sobre 10

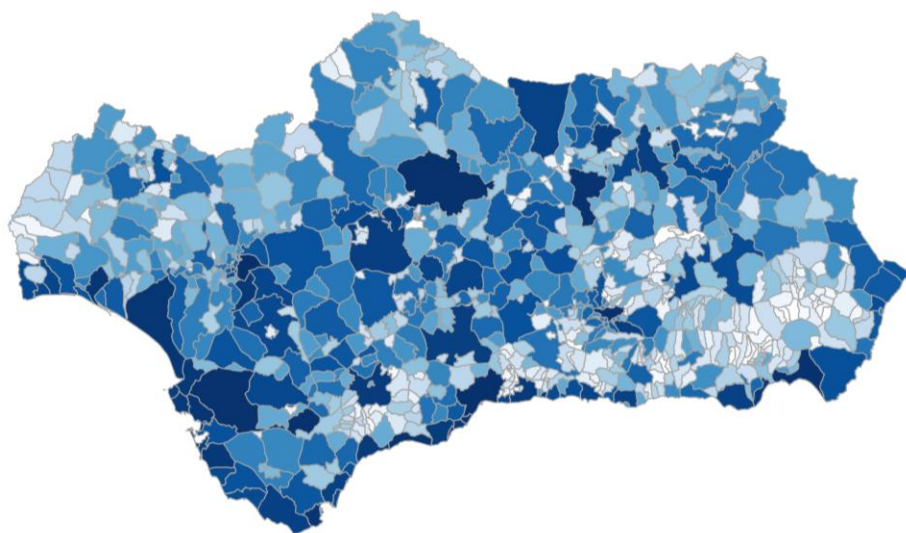
Grado de fidelidad

49,2%

DISTRIBUCIÓN TERRITORIAL DEL TURISMO

En 2024, el turismo nacional ha visitado 780 municipios de Andalucía, casi la totalidad de la superficie del territorio andaluz (99,9%). Un tercio de la demanda nacional se ha concentrado en tan sólo diez municipios de la Comunidad, siendo cuatro las capitales de provincia que encabezan este ranking.

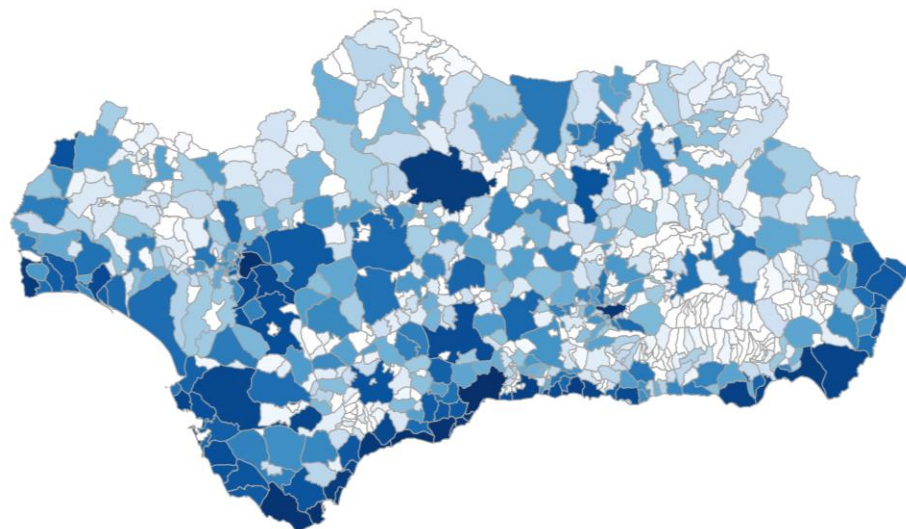
Mercado nacional



Top ten de municipios andaluces	%
Sevilla	8,2
Málaga	5,2
Granada	4,8
Córdoba	3,5
Almonte	2,2
Jerez de la Frontera	1,9
Marbella	1,9
Puerto de Santa María, El	1,8
Chiclana de la Frontera	1,8
Cádiz	1,8

El mercado foráneo muestra una mayor concentración en el territorio, visitando durante 2024 un total de 683 municipios de Andalucía, un 96,2% de la superficie de la Comunidad. Los diez municipios más visitados por esta demanda han acogido a más de la mitad de los turistas internacionales (53,9%), observándose una clara preferencia por la Costa del Sol.

Mercado extranjero



Top ten de municipios andaluces	%
Málaga	10,0
Sevilla	9,2
Marbella	8,5
Mijas	4,8
Benalmádena	4,6
Torremolinos	4,3
Algeciras	3,3
Estepona	3,2
Fuengirola	3,1
Granada	2,9

Fuente: Oficina del Datos a partir de Medición del turismo a partir de la posición de los teléfonos móviles (INE)

