

andalucía, nuestra mejor empresa

[www.ifa.es](http://www.ifa.es)



Instituto de Fomento de Andalucía  
CONSEJERÍA DE EMPLEO Y DESARROLLO TECNOLÓGICO

memoria2001

memoria2001

instituto de fomento de andalucía



Instituto de Fomento de Andalucía  
CONSEJERÍA DE EMPLEO Y DESARROLLO TECNOLÓGICO



# informe de gestión de 2001

instituto de fomento de andalucía



El año 2001 ha sido un año de cambios para el Instituto de Fomento de Andalucía. La aprobación de la nueva Subvención Global de Andalucía y, con ella, el diseño de los nuevos Programas de Ayudas y Acciones de Fomento, así como el cambio en su estructura interna, han supuesto el punto de partida de una nueva etapa para el Instituto en la que nuestro trabajo irá orientado hacia un objetivo general que consiste en crear más y mejores empresas y más y mejores empleos para los andaluces.

Con un montante total de 429,809 millones de euros (71.514,255 millones de pesetas) y vigencia hasta 2006, la aprobación de la Subvención Global de Andalucía 2000-2006 supone para el Instituto una nueva etapa en la que la labor de apoyo al tejido empresarial andaluz se vinculará esencialmente a estos cuatro puntos:

- Articular el desarrollo regional.
- Impulsar la articulación y consolidación del tejido productivo.
- Mejorar la eficiencia y la capacidad productiva de las empresas.
- Y afianzar el desarrollo empresarial técnico y tecnológico.

La puesta en marcha de esta nueva etapa ha supuesto un gran esfuerzo para los hombres y mujeres del I.F.A. que han sabido adaptarse perfectamente a estas nuevas circunstancias y han conseguido que este ejercicio se cierre con la obtención de grandes logros, como es la concesión de más de 85 millones de euros en ayudas a más de 3.000 empresas que han contribuido a la creación de casi 8.000 nuevos puestos de trabajo.

Más concretamente cabe destacar la especial dedicación a los emprendedores (y por primera vez a las mujeres de manera muy específica), las nuevas tecnologías y los sectores emergentes de actividad. Para ello, el Instituto ha diseñado líneas concretas de actuación acordes con las medidas de la Junta de Andalucía encaminadas a fomentar estos mismos ámbitos económicos.

Este trabajo ha tenido importantes frutos desde su primer año de funcionamiento, pero, a pesar del trabajo específico con las nuevas tecnologías, los sectores emergentes y los emprendedores, el Instituto ha mantenido otras líneas de trabajo con sectores tradicionales en Andalucía en la línea de los sistemas productivos locales y sectoriales que se dan en nuestra Comunidad Autónoma.

Asimismo, y ya en el área de las participaciones empresariales, cabe destacar el desarrollo del Plan de Acción de Santana o la adquisición de un 2% del accionariado de Sandetel, con lo que esta empresa entraba a formar parte de la cartera de empresas públicas dependientes del I.F.A.

Finalmente les invito a leer este informe de gestión no sin antes agradecer sinceramente el esfuerzo y dedicación de todos aquellos que creen en nuestra labor y trabajan por conseguir las metas marcadas, fundamentalmente, el equipo humano y profesional del Instituto de Fomento de Andalucía.

Antonio Fernández García  
Presidente

# memoria2001

instituto de fomento de andalucía

# índice

<b>organismos de gobierno y equipo humano</b> .....	pág. 11
consejo rector consejo asesor organigrama	
<b>objetivos y líneas estratégicas</b> .....	pág. 19
programas de fomento programas de ayuda convenio y plan pyme	
<b>otras actuaciones</b> .....	pág. 29
<b>participaciones empresariales</b> .....	pág. 33
empresas participadas mayoritariamente listado de empresas participadas mayoritaria y minoritariamente certificación de calidad	
<b>programas europeos</b> .....	pág. 45
subvención global del andalucía otros programas	
<b>finanzas. ejecución del paif</b> .....	pág. 49
cuadros de resultados financieros	

organismos de gobierno  
y equipo humano



# consejo rector

A 31 de diciembre de 2001, el Consejo Rector del Instituto de Fomento de Andalucía estaba compuesto por los siguientes miembros:

## presidente

**ilmo. sr. d. antonio fernández garcía**  
*presidente*  
*instituto de fomento de andalucía*

## vocales

**ilmo. sr. d. francisco garcía martín**  
*secretario general de empleo*  
*consejería de empleo y desarrollo tecnológico*

**ilmo. sr. d. francisco javier guerrero**  
*director general de trabajo y seguridad social*  
*consejería de empleo y desarrollo tecnológico*

**ilmo. sr. d. jesús nieto gonzález**  
*director general de industria, energía y minas*  
*consejería de empleo y desarrollo tecnológico*

**ilmo. sr. d. manuel lópez casero**  
*director general de desarrollo tecnológico e incentivos*  
*consejería de empleo y desarrollo tecnológico*

**ilmo. sr. d. braulio medel cámara**  
*presidente*  
*unicaja*

**ilmo. sr. d. francisco del río muñoz**  
*jefe del gabinete jurídico*  
*consejería de presidencia*

**ilmo. sr. d. josé m<sup>a</sup> bueno lindón**  
*secretario general de industria y desarrollo tecnológico*  
*consejería de empleo y desarrollo tecnológico*

**ilmo. sr. d. juan antonio cortecero**  
*secretario general de economía*  
*consejería de economía y hacienda*

**ilmo. sr. d. juan carlos soriano**  
*viceconsejero*  
*consejería de relaciones institucionales*

**ilmo. sr. d. juan paniagua**  
*viceconsejero*  
*consejería de agricultura y pesca*

## secretario

**sr. d. antonio lara revilla**  
*secretario general*  
*instituto de fomento de andalucía*

# consejo asesor

A 31 de diciembre de 2001, el Consejo Asesor del Instituto de Fomento de Andalucía estaba compuesto por los siguientes miembros:

## presidente

**ilmo. sr. d. antonio fernández garcía**  
*presidente*  
*instituto de fomento de andalucía*

## vocales

**ilmo. sr. d. francisco triguero ruiz**  
*decano*  
*facultad de informática*

**sr. d. antonio carrillo alcalá**  
*director general*  
*confederación de empresarios de andalucía (c.e.a.)*

**sr. d. antonio ponce fernández**  
*contador*  
*confederación de empresarios de andalucía (c.e.a.)*

**sr. d. carlos román del río**  
*director*  
*instituto de desarrollo regional*

**sr. d. federico fresneda heredero**  
*tesorero*  
*u.g.t. andalucía*

**sr. d. javier lópez de la puerta**  
*presidente*  
*instituto nacional de san telmo*

**sr. d. josé calahorro télez**  
*secretario de política sindical*  
*u.g.t. andalucía*

**sr. d. josé luis haurie vigne**  
*tesorero*  
*confederación de empresarios de andalucía (c.e.a.)*

**sr. d. miguel angel cabello jurado**  
*director general*  
*unicaja*

**sr. d. miguel conde villuendas**  
*secretario de relaciones institucionales*  
*comisiones obreras (cc.oo.)*

**sr. d. pedro miguel gonzález moreno**  
*secretario de política industrial*  
*comisiones obreras (cc.oo.)*

**sr. d. santiago herrero león**  
*secretario general*  
*confederación de empresarios de andalucía (C.E.A.)*

## secretario

**sr. d. antonio lara revilla**  
*secretario general*  
*instituto de fomento de andalucía*

# organigrama

A 31 de diciembre de 2001 el personal del Instituto de Fomento de Andalucía estaba compuesto por 183 personas distribuidas en el siguiente organigrama:

Dos áreas operativas (Fomento y Empresas Participadas y Activos) y tres direcciones horizontales de servicios.

Las dos áreas operativas se estructuran a su vez en diversas direcciones y subdirecciones. Así, el área de Fomento se subdivide en tres direcciones: Emprendedores, Actuaciones Singulares e Innovación y Tecnología.

La Dirección de Emprendedores tiene como finalidad impulsar y favorecer la creación, ampliación y modernización de las empresas andaluzas, con el objetivo de consolidar el tejido empresarial de Andalucía, trabajando tanto en la concesión de ayudas financieras a las empresas como en una labor de dinamización y asistencia técnica.

Esta dirección tiene como una de sus prioridades fundamentales el impulso de la cultura emprendedora para favorecer la incorporación de los jóvenes y las mujeres al mundo de la empresa. Es la primera vez que el Instituto lleva a cabo una medida específica para apoyar a las mujeres en la puesta en marcha de sus iniciativas empresariales.

El carácter diferencial y singular de muchos de los proyectos y acciones que se desarrollan en Andalucía o desde Andalucía requieren un tratamiento específico que es el que pretende ofrecer la Dirección de Actuaciones Singulares, adecuándose en cada momento a sus características específicas.

La Dirección de Innovación tiene como objetivo impulsar el acceso de las empresas andaluzas a las nuevas tecnologías e incentivar la incorporación de la investigación, la innovación y el desarrollo tecnológico a las mismas, potenciando las transferencias tecnológicas de los centros de investigación a las empresas.

La innovación se configura así como el reto para esta dirección en cuanto a elemento básico y fundamental de la competitividad de las empresas.

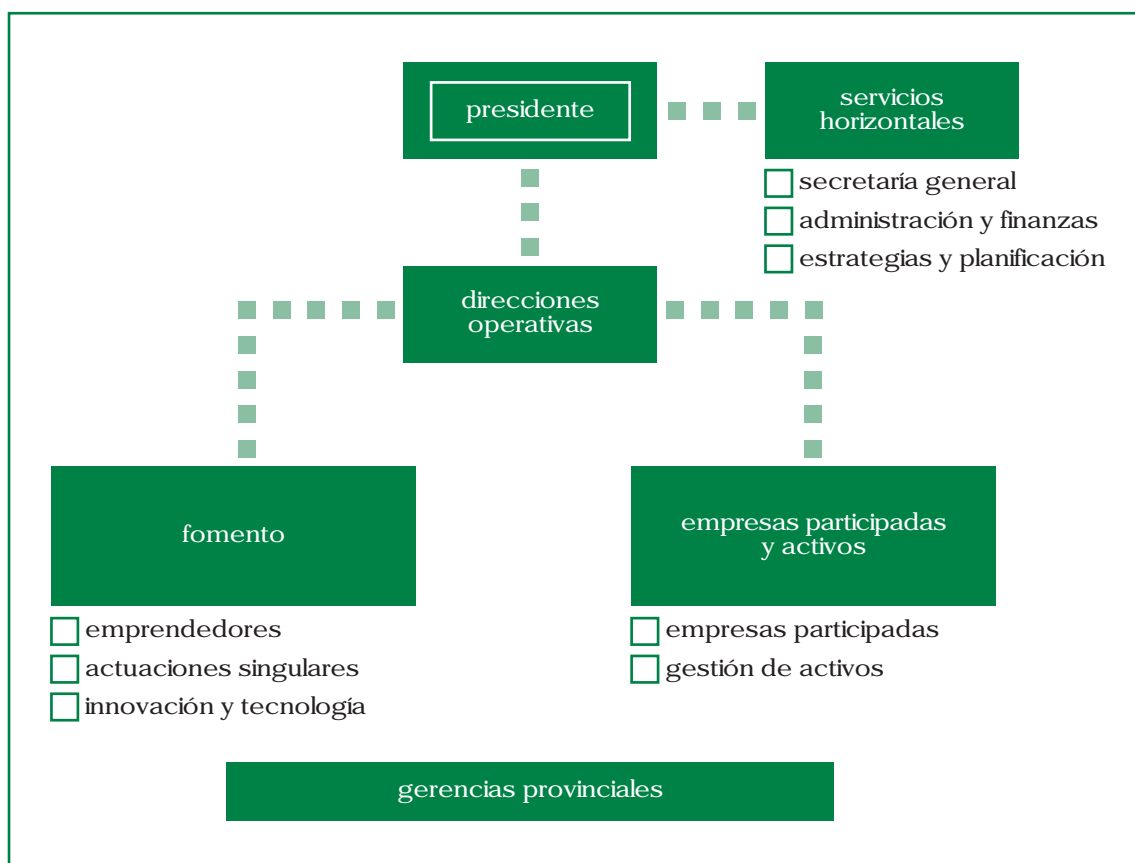
De otro lado, la segunda área operativa se subdivide a su vez en las subdirecciones de Empresas Participadas y Gestión de Activos, cuyas funciones se centran en la gestión y administración de las participaciones de capital en las empresas que conforman la cartera del Instituto, así como de los activos y riesgos que el I.F.A. titula, tales como Centros de Empresas, Parques Industriales, préstamos, etc.

Estas dos direcciones orientan sus objetivos en la línea general de apostar por el fomento empresarial, actuando como impulsoras y dinamizadoras de las empresas en las que participa el Instituto y como gestoras de los activos inmobiliarios, elementos básicos de la infraestructura empresarial de apoyo para la creación de las condiciones idóneas de entorno.

El organigrama se completa con tres direcciones horizontales de servicios: Secretaría General, Administración y Finanzas; y Estrategias y Planificación, que garantizan el funcionamiento interno del I.F.A.

Un papel muy importante dentro de esta nueva organización lo juegan las Gerencias Provinciales, encargadas de la promoción y la aplicación de los instrumentos y actuaciones de fomento empresarial del Instituto, así como del contacto directo con

los empresarios y emprendedores. Los técnicos de las Gerencias son los encargados de analizar las solicitudes de ayudas que se presentan y de proponer las actuaciones a desarrollar. Sus funciones se potencian en este nuevo modelo de organización, ya que a partir de ahora se harán cargo de una serie de competencias que antes correspondían a los Servicios Centrales.



objetivos  
y líneas estratégicas



El objetivo prioritario marcado para esta nueva etapa está íntimamente relacionado con las directrices de la Junta de Andalucía en materia económica, unas directrices que se resumen en la siguiente premisa: conseguir más y mejores empresas y más y mejores empleos en Andalucía.

En torno a esta premisa y en el marco de la nueva Subvención Global, en el I.F.A. hemos concretado nuestro trabajo en cuatro objetivos generales:

- Articular el desarrollo regional.
- Impulsar la articulación y consolidación del tejido productivo.
- Mejorar la eficiencia y la capacidad productiva de las empresas.
- Y afianzar el desarrollo empresarial técnico y tecnológico.

Asimismo, de manera muy especial, esta nueva etapa está marcada por el apoyo a los jóvenes emprendedores andaluces y, sobre todo, a las mujeres emprendedoras, para las que se ha diseñado una línea específica de trabajo en la que se amplían los sectores subvencionables y se contemplan una serie de medidas especiales para incentivar la incorporación de las mujeres al mundo empresarial.

Estos objetivos se reflejan en los Programas de Fomento que pasamos a desarrollar a continuación.

## programas de fomento

Los Programas de Fomento diseñados por el I.F.A son el marco de trabajo del Instituto en el periodo 2000-2006 y se estructuran en Acciones de Fomento y Programas de Ayudas.

Las Acciones de Fomento son actuaciones de apoyo a la actividad empresarial a través de una participación activa en el fomento de proyectos para la dinamización económica regional, la articulación de sistemas productivos, el impulso a la coinversión y a la cooperación y la promoción de acciones integradas de infraestructura y desarrollo.

Las Acciones de Fomento se clasifican en ocho grupos en función de su ámbito de influencia:

### grupo de acciones vinculadas a la promoción de la localización empresarial:

conjunto de acciones con las que se pretende lograr la implantación de empresas en localizaciones específicas de tal forma que se logre una mayor articulación del tejido productivo. En este grupo se enmarcan acciones en la línea de iniciativas como la ya conocida de Traslado a Suelo Industrial, que se ha reforzado.

### acceso al mundo empresarial:

con este grupo se pretende dinamizar e impulsar la cultura emprendedora a través de una serie de actuaciones que permitan la creación de las condiciones idóneas para que los jóvenes y mujeres andaluzas accedan al mundo de la empresa. La colaboración con la universidad, el asesoramiento a los jóvenes y una campaña de difusión y comunicación han sido, entre otras, las acciones que se han incorporado a este grupo.

### sistemas productivos, ya sean locales o sectoriales:

el objetivo de este grupo es potenciar el recurso de Andalucía vinculado a las concentraciones industriales existentes en la Comunidad Autónoma, apoyándolas e impulsándolas para transformarlas de meras aglomeraciones empresariales en Sistemas de Competitividad.

### acciones integradas:

directamente relacionados con las infraestructuras físicas o tecnológicas, este grupo pretende la promoción de actuaciones con capacidad de consolidar áreas o sectores productivos vinculados a una estrategia de desarrollo regional.

### parques naturales:

este grupo pretende impulsar y desarrollar acciones capaces de generar rentas adicionales en los espacios protegidos de Andalucía, incentivando las iniciativas de carácter endógeno.

### acciones de territorios de baja tasa de actividad:

el desigual desarrollo económico de algunas áreas de Andalucía motiva la puesta en marcha de este séptimo grupo, impulsando acciones con capacidad de generar y mantener empleo.

### tractor:

este grupo nace con el objetivo de potenciar la cooperación entre las grandes empresas implantadas en Andalucía y las Pymes de su entorno, favoreciendo e impulsando la subcontratación.

### planes sectoriales de la junta de andalucía:

por último, este grupo pretende ser un complemento de las medidas integradas en los planes sectoriales, con el propósito de alcanzar de la forma más efectiva y eficaz los objetivos marcados.

## programas de ayuda

Si con las Acciones de Fomento se pretende, fundamentalmente, una acción de dinamización y promoción que no debe incorporar necesariamente una ayuda financiera, mediante los Programas de Ayudas el objetivo es facilitar la ejecución material de los proyectos que los empresarios o emprendedores presenten al I.F.A. y de los que se promuevan a través de las Acciones, poniendo a disposición de los emprendedores y las empresas andaluzas instrumentos económicos para facilitarles la realización de sus inversiones, la contratación de aquellos servicios externos que puedan necesitar o el desarrollo de sus proyectos de investigación e innovación.

Se han definido ocho Programas de Ayudas:

**emprendedores:**

es un Programa que pretende facilitar el acceso de los jóvenes andaluces menores de 35 años y de las mujeres, cualquiera que sea su edad, al mundo de la empresa, así como, una vez lograda esta incorporación, el apoyo a la consolidación de sus proyectos empresariales, impulsando una nueva cultura emprendedora en Andalucía.

Dentro de Emprendedores, se incluyen tres subprogramas: Empresa Joven, que es la continuación del programa del mismo nombre puesto en marcha en el anterior marco; Mujer y Empresa, cuyo objetivo es el apoyo a mujeres emprendedoras sin límite de edad, y Otros Emprendedores, cuyo objetivo es el apoyo a los emprendedores que iniciaron su andadura en el marco 94-99.

datos de ayudas aprobadas en 2001

emprendedores	Nº Exp.	Ayuda Aprobada*	Inversión Subvencionable*
empresa joven	183	4.254	18.011
mujer y empresa	16	223	1.071
otros emprendedores	7	240	997
<b>TOTAL</b>	<b>206</b>	<b>4.717</b>	<b>20.079</b>

\*Datos en miles de euros

**creación de empresas:**

complementa al de Emprendedores apoyando los proyectos de nuevas empresas que se desarrollen en Andalucía por otros empresarios o promotores, facilitándoles la adquisición y financiación de los activos necesarios.

datos de ayudas aprobadas en 2001

creación de empresas	Nº Exp.	Ayuda Aprobada*	Inversión Subvencionable*
creación de empresas	203	13.691	110.535
<b>TOTAL</b>	<b>203</b>	<b>13.691</b>	<b>110.535</b>

\*Datos en miles de euros

### consolidación del tejido empresarial:

tiene como objetivo facilitar a las empresas en funcionamiento en Andalucía, la ampliación de su capacidad productiva y/o su mejora tecnológica.

En esta línea, y para cada uno de sus objetivos, se han diseñado subprogramas específicos: Ampliación de Empresas, Modernización Tecnológica y Traslado a Suelo Industrial, una medida que, al igual que Empresa Joven, es la continuación del Programa del mismo nombre del periodo anterior y cuyo objetivo es apoyar a las empresas para su traslado desde suelo urbano a suelo industrial.

datos de ayudas aprobadas en 2001

consolidación del tejido empresarial	Nº Exp.	Ayuda Aprobada*	Inversión Subvencionable*
ampliación de empresas	572	30.768	261.411
modernización tecnológica	225	10.025	72.431
traslado a suelo industrial	91	819	9.917
<b>TOTAL</b>	<b>888</b>	<b>41.612</b>	<b>343.759</b>

\*Datos en miles de euros

El alcance de la excelencia empresarial es el objetivo principal al que pretenden contribuir los tres Programas siguientes: Servicios Avanzados, Tecnologías de la Información y la Telecomunicación e Innovación y Tecnología.

### servicios avanzados:

su objetivo es posibilitar la mejora de la competitividad de las empresas andaluzas facilitándoles la incorporación de algunos de los factores formadores de la competitividad empresarial, tales como los sistemas de gestión ya sean de la calidad, del conocimiento, etc., el diseño, la internacionalización o la cooperación empresarial.

También en el marco de este Programa se han diseñado tres subprogramas específicos para cada uno de estos objetivos: Diagnósticos y Estudios, Diseño Industrial y Sistemas de Gestión.

## datos de ayudas aprobadas en 2001

servicios  
avanzados

	Nº Exp.	Ayuda Aprobada*	Inversión Subvencionable*
diagnósticos y estudios	13	121	278
diseño industrial	14	123	344
sistemas de gestión	205	1.092	2.670
<b>TOTAL</b>	<b>232</b>	<b>1.336</b>	<b>3.292</b>

\*Datos en miles de euros

## tecnologías de la información y la comunicación:

la nueva economía es la base del segundo de los Programas y, a través del mismo, se pretende que las tecnologías de la información y la comunicación sean de uso común en las empresas andaluzas y que obtengan una mayor eficiencia y rentabilidad de las mismas.

tecnología de la  
información y la  
comunicación

## datos de ayudas aprobadas en 2001

	Nº Exp.	Ayuda Aprobada*	Inversión Subvencionable*
tecnología de la información y la comunicación	51	760	1.705
<b>TOTAL</b>	<b>51</b>	<b>760</b>	<b>1.705</b>

\*Datos en miles de euros

## innovación y tecnología:

su objetivo es lograr una mayor conexión entre la investigación y la empresa, al mismo tiempo que pretende impulsar la transformación de la investigación en innovación apoyando las transferencias tecnológicas. Un tejido empresarial innovador será siempre el tejido más competitivo.

En el marco de este Programa se han diseñado dos subprogramas: Innovación y Transferencia de Tecnología e Investigación y Desarrollo Tecnológico.

**datos de ayudas aprobadas en 2001**

<b>innovación y tecnología</b>	Nº Exp.	Ayuda Aprobada*	Inversión Subvencionable*
innovación y transferencia de tecnología	3	411	2.037
investigación y desarrollo tecnológico	11	2.014	7.276
<b>TOTAL</b>	<b>14</b>	<b>2.425</b>	<b>9.313</b>

\*Datos en miles de euros

**medio ambiente y ahorro energético y energías renovables:**

tienen como finalidad común la optimización del comportamiento de las empresas de Andalucía, tanto desde una perspectiva medioambiental como de eficiencia energética.

**datos de ayudas aprobadas en 2001**

<b>programas</b>	Nº Exp.	Ayuda Aprobada*	Inversión Subvencionable*
medio ambiente	6	268	2.381
ahorro energético y energías renovables	3	203	1.618

\*Datos en miles de euros

A través de estos dos Programas se apoyarán a las empresas andaluzas para superar los requisitos establecidos por las normativas medioambientales y para facilitarles la transformación de sus consumos energéticos actuales orientándolos hacia las energías renovables: solar, eólica y de biomasa, contribuyendo a alcanzar los requisitos que en esta materia se ha fijado nuestra Comunidad en el PLEAN.

**convenio pyme**

El objetivo del Convenio Junta de Andalucía y Entidades Financieras es facilitar a las Pymes de Andalucía el acceso a la financiación externa en las mejores condiciones de tipo de interés, plazo y comisiones con la finalidad de posibilitar la potenciación y el mantenimiento de la actividad productiva y la creación y mantenimiento de empleo en nuestra Comunidad Autónoma.

ejecución del convenio pyme 2001 a 31/12/01

convenio pyme	Nº Proyectos	Ayuda Aprobada*	Inversión Generada*	Empleo Creado
	1.197	18,6	403,08	2.712

\*Datos en millones de euros

plan pyme

El Plan de Consolidación y Competitividad de la Pyme es una iniciativa de la Unión Europea, la Administración Central y la Junta de Andalucía cuyo objetivo es fomentar el desarrollo y mejorar la competitividad de las Pymes ayudándolas en la puesta en marcha de sus proyectos individuales y colectivos. Para ello, se les facilita la contratación de servicios avanzados y la adquisición y financiación de las inversiones en activos fijos que necesiten para realizar la consolidación y mejora de la competitividad. Los instrumentos de ayuda empleados son las subvenciones directas a la inversión y de servicios.

Dentro del plan se contemplan cinco medidas: Diseño, Redes Interempresariales de Cooperación, Sistemas de calidad, Innovación de procesos y Sociedad de la Información.

plan pyme	Nº Exp.	Ayuda Aprobada*	Inversión Subvencionable*
diseño	9	285.713,21	547.482,53
innovación de procesos	11	709.735,87	1.118.670,55
redes de cooperación	1	149.849,00	189.582,00
sistemas de calidad	25	305.490,75	496.879,34
sociedad de información	8	1.025.074,08	1.536.010,83
<b>TOTAL</b>	<b>54</b>	<b>2.475.862,91</b>	<b>3.888.625,25</b>

\*Datos en euros

## conceptos subvencionables, criterios y tipos de ayuda

Los conceptos susceptibles de ser subvencionados varían en función de que los proyectos sean de inversión o no, o bien que sean proyectos relacionados con I+D.

Para los primeros consideramos conceptos subvencionables los gastos de constitución y primer establecimiento, cuando se trate de jóvenes emprendedores, y las inversiones en activos fijos materiales e inmateriales.

Respecto a los proyectos que no están relacionados directamente con una inversión se considera subvencionable la contratación de servicios avanzados.

Para los proyectos de I+D se conceden ayudas a las inversiones en activos fijos materiales e inmateriales y a los gastos asociados a la investigación, destacando en este último aspecto los gastos propios del personal investigador.

Los tipos de ayudas que se emplean para hacer efectivos estos Programas son las Subvenciones, las Bonificaciones de Tipos de Interés y las Ayudas Reembolsables. Las Subvenciones pueden cubrir hasta el 50% si son concedidas para la Inversión y hasta el 65% si lo son para Servicios; con las Bonificaciones de Tipos de Interés se puede obtener una ayuda equivalente a la rebaja hasta el 0% del tipo de interés de los préstamos a los que se les aplique; y las Ayudas Reembolsables pueden cubrir hasta el 60% de la Inversión, presentando como garantía principal el propio proyecto empresarial, ofreciendo un 0% de tipo de interés.

tipo de ayuda	Nº Exp.	Ayuda Aprobada*	Inversión Subvencionable*
ayuda reembolsable	15	969.575,86	3.279.807,67
subvención	863	58.674.203,12	243.543.103,11
bonificación de tipos de interés	1.351	13.831.853,03	307.910.817,40
<b>TOTAL</b>	<b>2.229</b>	<b>73.475.632,01</b>	<b>554.733.728,18</b>

\*Datos en euros

Asimismo, entre los instrumentos financieros que emplea el Instituto para hacer efectivas las ayudas se encuentran los préstamos del Banco Europeo de Inversiones (BEI). Este banco ofrece sus préstamos sólo a grandes proyectos, por lo que el I.F.A. ejerce como intermediario entre el BEI y las Pymes andaluzas, con el objetivo de reducir las dificultades de acceso de las pequeñas y medianas empresas de la comunidad al endeudamiento externo y de movilizar el apoyo de otros agentes financieros para las empresas de Andalucía.

Estos préstamos se caracterizan por concederse siempre para proyectos de inversión y a largo plazo dependiendo del tipo de proyecto (hasta 12 años máximo). La contragarantía suele ser el aval prestado por una entidad financiera y el tipo de interés final para la empresa beneficiaria se sitúa por debajo del interés de mercado.

Respecto a los criterios de valoración, con carácter general se priman la creación de empleo, la tecnología y la innovación, el consumo de inputs regionales, el ámbito de mercado y la naturaleza de la inversión. Además, de forma específica, se tiene especialmente en cuenta la incentivación de emprendedores y la pertenencia a alguna de las Acciones de Fomento.

préstamos b.e.i.	Nº Operaciones	Importe de préstamo aprobado*	Empleo fijo generado	Empleo eventual generado
[Redacted]	32	30.751	380	109

\*Datos en miles de euros

otras  
actuaciones



Además de las actuaciones descritas hasta ahora, el Instituto ha puesto en marcha a lo largo de 2001 otras iniciativas que también deben ser reseñadas.

Entre estas iniciativas destacan:

- Colaboración con las Unidades Territoriales de Empleo y Desarrollo Local y Tecnológico (UTEDLT's), una iniciativa de la Consejería de Empleo y Desarrollo Tecnológico para la difusión de los programas de ayuda del Instituto y la formación de su personal en cuanto a la tramitación y demás pasos necesarios para solicitar las ayudas por parte de los empresarios locales.
- Encargo de 4 estudios:
  - Parque de Actividades Medioambientales de Aznalcóllar.
  - Intervenciones Integradas. Infraestructura y Desarrollo: Corredores en viario de alta capacidad.
  - Optimización de la actividad económica inducida por los nodos portuarios y las infraestructuras del transporte.
- Colaboración con la Empresa Pública de Suelo de Andalucía (EPSA) para la definición y desarrollo del Programa Regional de Suelos productivos de Andalucía.
- La firma de un Convenio de Colaboración con la Dirección General de Desarrollo Tecnológico e Incentivos de la Consejería de Empleo y Desarrollo Tecnológico para el desarrollo de determinadas acciones, dentro del marco del Plan Andaluz de Desarrollo e Innovación Tecnológica (PLADIT). Se han ejecutado o están en fase de ejecución en 2001 las siguientes acciones:
  - Participación en la Sociedad Parque Científico y Tecnológico de Córdoba, RABANALES 21. Se inician las negociaciones de la participación en este parque, a desarrollar conjuntamente con la Universidad de Córdoba, Instituciones financieras y entidades públicas y privadas.
  - Participación en la creación de Centros de Innovación y Tecnología (CIT) en Andalucía. En este área se desarrollaron:
    - Concurso de ideas para el CIT de la madera y mueble de Lucena.
  - Análisis de necesidades y definición de contenidos de:
    - CIT del textil y confección de Baena y Priego.
    - CIT del residuo de Guillena.
    - CIT de la agricultura onubense en Lepe.
  - Análisis previo de viabilidad y definición de funciones del Centro de Innovación Tecnológica de Andalucía CITA.
- En abril de 2001 se firma el protocolo entre la Oficina Española de Patentes y Marcas y la Consejería de Empleo y Desarrollo Tecnológico por el que se encarga al I.F.A. la dotación de la infraestructura necesaria y la puesta en marcha del Centro de Información Tecnológica y Propiedad Industrial de Andalucía. Se inicia la fase de implementación del acuerdo.
- Firma del acuerdo de cofinanciación de los proyectos de I+D+i de Andalucía con el Centro de Desarrollo Tecnológico e Industrial (CDTI). Este acuerdo permite la financiación complementaria de proyectos tecnológicos de empresas aportando recursos del I.F.A. y CDTI.
- Continúa la andadura de ASITEL Andalucía, un servicio de traducción telefónica simultánea que el Instituto de Fomento de Andalucía pone a disposición de todas las empresas andaluzas.

## área de promoción exterior

En esta área se han desarrollado durante el año 2001 dos líneas de trabajo fundamentales: la enfocada a una mejora de la imagen de Andalucía en entornos económicos y empresariales y, por otro lado, la centrada en la prestación de servicios a potenciales inversores en nuestra Comunidad.

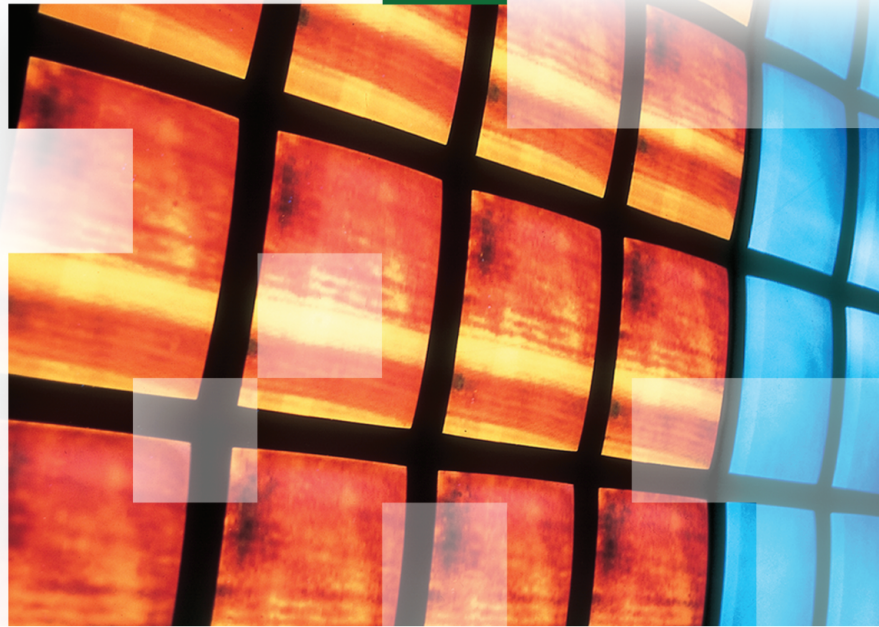
### a) mejora de la imagen de andalucía en entornos económicos y empresariales en el exterior.

- Elaboración de material promocional en lengua francesa para acción de promoción en la región de Rhône-Alpes.
- Misión de promoción de Andalucía en la región de Rhône-Alpes (Francia) en noviembre de 2001. Esta acción, en la que participó el I.F.A., fue organizada conjuntamente por el Parque Tecnológico de Andalucía (Málaga) y la institución francesa Banque du Développement des PME.
- Participación del I.F.A. a nivel institucional en el Salón Emprende, organizado por el Consejo Superior de Cámaras de Comercio en Madrid (mayo de 2001).

### b) prestación de servicios a inversores potenciales.

Se han prestado servicios de información, asesoramiento, apoyo y gestión a unos quince proyectos en sectores de actividad como los siguientes: telecomunicaciones, aeronáutico, energías renovables, agroalimentario, medioambiental, químico, servicios. Las demandas por parte de las empresas procedieron de diversos países de la Unión Europea, así como de Estados Unidos y Japón.

participaciones  
empresariales



El I.F.A. ha continuado con la política de toma de participación en capital iniciada por SOPREA, cuya cartera empresarial se transfirió al Instituto de Fomento de Andalucía en el momento de su constitución, manteniendo la estrategia de utilizar la participación en capital como uno de los instrumentos financieros empleados para el logro de los objetivos de desarrollo económico y fomento empresarial. No obstante, esta estrategia de participaciones en capital se ha modificado orientándose hacia participaciones en empresas que tienen como objetivo el apoyo al desarrollo económico de Andalucía.

Esta nueva orientación se completa con la puesta a disposición de emprendedores y empresarios de participaciones de capital, a través de agentes intermedios, entre los que el Fondo de Capital Riesgo Andalucía 21, se configura como un instrumento fundamental.

Asimismo, el Instituto ha continuado con el proceso de la plena reincorporación al mercado de algunas empresas participadas atendiendo a las demandas que, en base a las potencialidades de las mismas y a la buena marcha de la economía andaluza, le están planteando empresarios e inversores privados de acreditada solvencia, garantizando siempre el mantenimiento de la actividad productiva de las empresas.

## empresas públicas

Son empresas públicas de la Junta de Andalucía participadas por el I.F.A. aquellas en cuyo capital el Instituto posee una participación superior al 50%. A 31 de diciembre de 2001, tenían esta consideración: Centro de Tecnología de las Comunicaciones, S.A., Cetursa Sierra Nevada, S.A., Promonevada, S.A., Santana Motor, S.A., Sociedad Andaluza de Componentes Especiales, S.A., Sociedad Andaluza para el Desarrollo de las Telecomunicaciones, S.A., Sodean, S.A. y Verificaciones Industriales de Andalucía, S.A.

### empresas públicas

Provincia	Nombre de la empresa	% Participación	Participación*	Capital social*
sevilla	sodean, s.a.	100,00	444.000	444.000
sevilla	verificaciones industriales de andalucía, s.a.	100,00	5.000.000	5.000.000
jaén	santana motor, s.a.	99,86	12.562.384,12	12.579.391,88
granada	cetursa, sierra nevada, s.a.	91,54	46.214.695,80	50.488.231,50
granada	promonevada, s.a.	76,77	14.102.854,50	18.371.208,30
sevilla	sociedad andaluza de componentes especiales, s.a. (sacesa)	55,00	1.353.320,65	2.460.583
sevilla	sdad. andaluza desarrollo de las telecomunicaciones, s.a.	51,00	11.341.096,44	22.237.444
málaga	centro de tecnología de las comunicaciones, s.a.	50,95	2.053.316	4.030.000

\*Datos en euros

Empresas participadas mayoritariamente por I.F.A.	Año 2001	
	Facturación*	Beneficio*
Nombre de la empresa		
cetursa, sierra nevada, s.a.	20.733,52	-1.931,14
centro de tecnología de las comunicaciones, s.a. (cetecom)	11.717,33	398,43
promonevada, s.a.	5.117,65	-1.053,16
sociedad de componentes especiales, s.a. (sacesa)	12.798,29	168,79
sdad. para el desarrollo energético de andalucía, s.a. (sodean)	2.743,19	0,08
sandetel, s.a.	2.639,62	38,96
santana motor, s.a.	366.959,96	-17.026,67
verificaciones industriales de andalucía, s.a.	18.632,13	4.356,28
<b>TOTAL</b>	<b>441.341,69</b>	<b>-15.048,43</b>

\*Datos en miles de euros

En relación a la tabla anterior, debe tenerse en cuenta que los resultados del grupo Cetursa: Promonevada, S.A. y Cetursa, S.A., son los de su ejercicio contable, comprendido entre el 1 de julio de 2000 y el 30 de junio de 2001.

### cetursa sierra nevada y promonevada.

Cetursa Sierra Nevada S.A., empresa que gestiona la Estación de Esquí y Montaña de Granada, puso el día 1 de mayo punto final a la temporada invernal 00/01 que comenzó el 25 de noviembre de 2000 y durante la cual ha recibido 937.690 esquiadores, aumentando un 24,9 % con respecto a la temporada anterior, pasando a ser la mejor de su historia en lo que a número de esquiadores se refiere. Este número de esquiadores ha propiciado que la facturación de este ejercicio se aproxime a los 21 millones de euros, frente a los 18 millones del ejercicio anterior.

Esta finalizada temporada se puede definir como positiva y satisfactoria, pese a la irregularidad de la climatología con abundantes nevadas, muchos días de viento, así como con fenómenos meteorológicos que han producido situaciones de bloqueo de remontes, lo cual ha supuesto un esfuerzo mayor para mantener las instalaciones abiertas al cien por cien en algunos días de la temporada.

Las inversiones en promoción e infraestructuras realizadas con motivo de los Campeonatos del Mundo de Esquí Alpino van dando su fruto temporada tras temporada, objetivo este que se marca la Estación de Esquí cada año, así como el mantenimiento y creación de empleo y riqueza para la zona. Además, otro objetivo prioritario es la satisfacción y calidad de servicios al cliente, y en este sentido, hay que resaltar que Sierra Nevada ha renovado esta temporada la "Q" de calidad turística, distinción que de momento sólo poseen otras nueve estaciones españolas más, y que ha pasado una nueva auditoría con la calificación de "muy satisfactoria".

Especialmente importante ha sido también la gran cantidad de nieve recibida de forma natural, con lo que se ha tenido que producir muy poca de manera artificial, y que ha permitido mantener una media de 40 kilómetros de pistas esquiables a lo largo de la temporada, frente a los 28 kilómetros de media de la 99/00.

El número de personas que han pasado por Sierra Nevada durante la temporada 00/01 desde su apertura el día 25 de noviembre de 2000 y que han utilizado los medios mecánicos, ha sido de 1.056.767 personas, desglosado de la siguiente forma: 937.690 esquiadores, la mejor cifra de la historia, y 119.077 no esquiadores que han utilizado remontes y que debido a las malas condiciones habidas en fines de semana y algunos festivos, han sido menos que en la anterior. Estas cifras se refieren al número de personas que han adquirido forfaits y, por ello, han podido controlarse con una total exactitud.

No obstante, hay una cifra muy considerable de visitantes que no han utilizado los medios mecánicos pero que han visitado Sierra Nevada durante la temporada para pasar el día, comer, tomar contacto con la nieve, hacer compras, pasear, etc... El cálculo aproximado de estas personas está en torno a los 250.000 visitantes, cifra menor que la anterior temporada. Es por ello que el número de personas que han visitado Sierra Nevada esta temporada, se cifra en 1.306.767, englobando esquiadores, no esquiadores y visitantes.

Por su parte, Promonevada ha centrado la gestión del ejercicio en la explotación de sus dos principales activos hoteleros, el hotel Ziriyab y el apartahotel Trevenque.

### sociedad andaluza de componentes especiales, s.a. (sacesa).

La Sociedad Andaluza de Componentes Especiales, S.A. (SACESA), se constituye en julio de 1995, siendo su objeto social el desarrollo, fabricación y comercialización de elementos, componentes y sistemas, así como sus tecnologías y procesos asociados, de materiales metálicos, materiales compuestos y fibras especiales de la Industria Aeronáutica.

Los resultados de la compañía en este año han sido de 170.000 euros mientras que en 2000 se elevaron a 264.000 euros. El importe neto de la cifra de negocios en el año 2001 ha sido de 12,80 millones de euros, de los cuales 11,12 millones de euros corresponden al programa Airbus.

La participación para SACESA en el programa Airbus sobre el total de la carga de trabajo de la compañía se sitúa en torno a un 60%, manteniéndose constante dicha proporción en los últimos años. También destaca la participación de SACESA en programas propios de EADS CASA como el CN-235, C-295.

La evolución plurianual de la carga de trabajo refleja estabilidad en el periodo 2000-2002. A partir de 2002 se prevé un incremento importante con la participación en proyectos como A-380.

En el año 2001 se han cubierto las previsiones anuales de plantilla propia (que ha absorbido el 80 % de la carga de trabajo) y de subcontratación externa ( 20 % sobre la carga de trabajo). Para el año 2002 se prevé mantener, aproximadamente, la misma carga de trabajo subcontratada del ejercicio 2001.

En el Plan de Inversiones para el próximo ejercicio es de destacar la previsión de más de 8,2 millones en Costes No Recurrentes del programa A-380, para el diseño y fabricación de la Belly Fairing, así como más de 6 millones de euros de inversión en Activos Fijos. Este programa marcará la evolución de SACESA para los próximos años. Para llevar a cabo este Plan de Inversiones se prevé para el ejercicio 2002 una ampliación de capital y la incorporación de nuevos socios en la compañía.

### sociedad andaluza para el desarrollo de las telecomunicaciones (sandetel).

El ejercicio 2001 ha supuesto cambios significativos para Sandetel. Por una parte tras la compra del Instituto de Fomento de Andalucía a la Empresa Pública de la Radio y Televisión de Andalucía del 2% de las acciones de Sandetel, el I.F.A. se ha convertido en accionista mayoritario con el 51% de las acciones. Sandetel ha pasado a estar adscrita a la Consejería de Empleo y Desarrollo Tecnológico; en el ámbito de esta adscripción se ha iniciado, en el último trimestre de 2001, la puesta en marcha de diversos programas enfocados al fomento de la difusión e implementación de las nuevas tecnologías de la información en las PYMES andaluzas, acorde con las líneas aprobadas en el PLADIT.

En relación a esto se han comenzado las actuaciones de puesta en marcha del programa STAGE consistente en posibilitar la adquisición de experiencia profesional de jóvenes recién titulados mediante su incorporación a las empresas en una serie de áreas determinadas, a la vez que los empresarios implantan las nuevas técnicas de gestión en sus empresas ya que se cuenta con la intervención de tutores expertos consultores.

También se ha comenzado el diseño de la actualización del Programa Ciberpyme, con objeto de promover el uso de las nuevas tecnologías de la Comunicación e informática entre las empresas andaluzas.

Se ha procedido a desarrollar el Plan de Empresa correspondiente para constituir en el ejercicio 2002 el Centro de Innovación y Transferencia de Tecnología de Andalucía, una Sociedad participada inicialmente al 100% por Sandetel, que pretende fomentar la interconexión entre las Pymes y los centros de innovación e investigación andaluces.

El 13 de julio de 2001 se constituyó, la "Sociedad Andaluza para el desarrollo de la Sociedad de la Información, S.A.U.". Esta sociedad, participada por Sandetel al 100%, ha continuado prestando los servicios que por diversos encargos de la Consejería de Presidencia Sandetel tenía encomendados, fundamentalmente la gestión de la Red Corporativa de Telecomunicaciones de la Junta de Andalucía y el Portal Andaluciajunta. La constitución de esta Sociedad ha supuesto la aportación de gran parte de los medios, tanto humanos como técnicos, que Sandetel dedicaba a esta actividad. Esto se ha reflejado en una importante disminución de la plantilla que pasa a final de año a ser de 9 personas.

En este ejercicio se produce también una disminución de Capital, que pasa a 22.237.444 euros, mediante devoluciones de aportaciones dinerarias y condonación de Dividendos Pasivos.

Se ha acudido en el mes de diciembre de 2001 a la ampliación de capital de Red de Banda Ancha de Andalucía, S.A. por importe de 8.414.000 euros. Sandetel ha suscrito

el 40% (3.365.600 euros) y ha desembolsado el 50% (1.682.800 euros).

Además en el ejercicio 2001 Sandetel empieza a explotar la red de Fibra Óptica, para el Transporte de las señales de video y audio de Canal Sur Televisión y Canal Sur Radio, respectivamente. Mediante este transporte desde los Centros de Producción de Canal Sur Radio y Canal Sur Televisión hasta los Centros Principales de emisión de Axión, se hace posible la difusión por toda Andalucía de las tres emisoras de radio y de los dos canales de televisión propiedad de RTVA.

### centro de tecnología de las comunicaciones, s.a. (cetecom).

Centro de Tecnología de las Comunicaciones, S.A. (CETECOM) es una sociedad cuya actividad principal es la prestación de servicios de ensayo, asesoramiento, certificaciones, consultoría, etc, relativos a técnicas de comunicaciones e informaciones, la producción, venta y distribución de hardware y software de productos asociados a tecnologías de la información, las comunicaciones y la electrónica en general, investigación y desarrollo en el ámbito de las tecnologías de la información y las comunicaciones y la formación de personal en todos los ámbitos de la actividad empresarial.

Los ingresos totales durante este ejercicio han alcanzado la cifra de 1.494,6 millones de pesetas, lo que representa un incremento del 16,6 % sobre la cifra del año anterior.

El año 2001 se ha caracterizado por el mantenimiento de la cuota de mercado en los laboratorios del área industrial, el incremento en el negocio de servicios a operadores, la disminución del negocio de la tarificación y CTI y el considerable incremento en el mercado internacional del área de telecomunicaciones.

Asimismo, cabe destacar algunas actividades de éxito en el ejercicio 2001 como han sido el desarrollo y la comercialización de sistemas de ensayo (la serie BITE), los servicios a operadores de redes de cable y la automatización de sistemas de medida.

### santana.

Durante el Ejercicio 2001 se han cumplido las previsiones establecidas por la empresa. El Plan de Acción, aprobado por el Consejo de Administración el 27 de noviembre de 2000 con la racionalización de las actividades productivas del grupo, la reducción de costes fijos y la externalización de determinadas actividades productivas para saturar las instalaciones y conseguir nuevos clientes como objetivos, se ha llevado a cabo a lo largo de este año.

En esta línea, durante el año se ha desarrollado el proceso de selección y negociación de empresas interesadas en las áreas a externalizar. Tras estas negociaciones se han establecido nueve empresas con las cuáles se han firmado contratos de arrendamiento de inmuebles, venta de medios y contratos de suministro con las empresas del Grupo Santana, configurándose el Parque de Proveedores de Santana.

Asimismo, y estrechamente relacionado con la puesta en marcha del Plan de Acción, cabe destacar que el 19 de febrero se alcanzó con los representantes de los trabajadores un acuerdo para la reducción de la plantilla en las empresas del Grupo Santana en 712 trabajadores de forma voluntaria y en las condiciones pactadas, mediante un Expediente de Regulación de Empleo. La baja de estos trabajadores fue produciéndose a lo largo del año.

Otro de los hitos fundamentales fue la Decisión dictada el 23 de octubre de 2001 por la Comisión Europea en la que se reconocía que las ayudas regionales previstas (subvenciones solicitadas) para los proyectos PS-10 y Stella no constituyen ayudas de estado y, por lo tanto, son compatibles con lo dispuesto en el Tratado de las Comunidades Europeas, poniendo fin a un largo proceso de dos años.

En cuanto a la producción cabe destacar que durante 2001 se han continuado los trabajos para la fabricación del Santana PS-10, se han fabricado 22.736 vehículos 4x4, se han vendido 14.683 en el mercado interior y se han exportado 14.960 vehículos.

Finalmente, respecto a los resultados del ejercicio, que se ha saldado con un resultado negativo de 17 millones de euros, se han reducido las pérdidas en un 60% respecto al año pasado.

### sodean.

Durante el periodo correspondiente al año 2001, Sodean ha continuado en la consolidación y ampliación de los objetivos marcados en los ejercicios anteriores. Junto a líneas de actuación ya tradicionales en la empresa, se han abierto y consolidado nuevas vías de negocio, como es el caso de los trabajos relacionados con la planificación energética y las energías eólicas, y han eclosionado definitivamente otras que ya se apuntaban en años anteriores (la biomasa, la formación, trabajos a otras consejerías).

De otra parte, el número y la cuantía de los contratos de naturaleza privada firmados con otras administraciones públicas y empresas e instituciones privadas ha ido en aumento garantizándose con ello una fuente de ingresos que redundará en la obtención de beneficios importantes.

La facturación de Sodean ha continuado creciendo de manera sostenida, habiéndose obtenido un incremento del 18% sobre el año anterior. Este crecimiento es también significativo por las condiciones de diversificación de los clientes y la ampliación de nuevas líneas de negocio con los que se ha obtenido. La cartera de pedidos de Sodean, tanto por los clientes como por la naturaleza de los trabajos que la constituyen, ha adquirido un nivel de estabilidad que es garantía de su futuro.

En relación al papel jugado por Sodean en el sector de las energías, el año 2001 ha supuesto para el I.F.A. un paso más y muy importante para constituirse en un referente muy significativo de las actuaciones públicas en materia de energía. Tanto por la gestión de los programas de ayudas públicas a las energías renovables, como por una nueva adjudicación para la elaboración del Plan Energético de Andalucía, junto a la demanda que las Consejerías de Agricultura, Medio Ambiente y la de Obras Públicas y Transportes, así como la contratación de Sodean por otras administraciones locales y mancomunadas para la elaboración de sus planes y programas energéticos, están consolidando a la empresa como una institución básica en la aplicación de las políticas públicas en materia de energías y referente obligado para las administraciones públicas que quieren diseñar, construir y aplicar actuaciones en esta materia.

### verificaciones industriales de andalucía, s.a. (veiasa).

En el ejercicio cerrado a 31 de diciembre de 2001, Verificaciones Industriales de Andalucía, S.A., ha continuado la política seguida desde 1990 de acercamiento de los Servicios Públicos puestos a disposición de los ciudadanos invirtiendo en la construcción de nuevas instalaciones, al mismo tiempo que se ha esforzado por adecuar las ya

existentes a las actuales exigencias de los servicios que presta a la sociedad.

Entre los hechos de mayor relevancia destaca el crecimiento de la cifra de negocios respecto al año pasado en un 25%, lo que supone un montante final de 18,63 millones de euros.

Asimismo, en este año, la actividad inspectora de VEIASA en el mercado de ITV aumentó un 6,4% frente al aumento del 2,5% del total del sector en Andalucía, lo que ha supuesto un aumento en su cuota de mercado en 1,2 puntos porcentuales respecto a la de 2000, habiendo realizado en Andalucía el 37,7% de las inspecciones. La facturación del Área de ITV ha crecido un 26,6% respecto a la de 2000.

En el Área de Control Metroológico, el número de verificaciones se ha mantenido prácticamente constante (el crecimiento ha sido del 0,4%). No obstante la facturación total del área de Metrología ha crecido un 13,6%.

Durante el año 2001 se ha concluido la adecuación de la Estaciones de ITV a la nueva realidad de la inspección impuesta por la Directiva Comunitaria 99/52/CE, que obliga al control periódico de las emisiones de gases de escape de los vehículos diesel.

El esfuerzo inversor necesario ha sido superior a los 2,24 millones de euros.

En cuanto a los resultados económicos de la Sociedad se han obtenido fuertes crecimientos tanto en los resultados antes y después de impuestos como en los diferentes resultados que lo componen (de explotación, financieros y extraordinarios).

Por citar los más significativos, los incrementos respecto al año 2000 han sido de un 90,17% en los resultados de explotación, que unidos a las mejoras de los resultados financieros y extraordinarios han hecho crecer los beneficios antes de impuestos en el 111,12%.

La cartera de empresas en las que participa el I.F.A. no se limita a estas empresas de las que hemos hablado con anterioridad. Además, el Instituto participa, aunque en un porcentaje inferior al 50 %, en otras empresas que pueden clasificarse en dos grupos.

El primero, de mayor tamaño e importancia creciente, está compuesto por las empresas de promoción y fomento, y el segundo, que se está reduciendo, está formado por empresas que compiten en condiciones de igualdad en sus mercados.

## otras empresas participadas

## empresas participadas por I.F.A. a 31/12/2001

Provincia	Nombre de la empresa	% Participación	Participación*	Capital social*
sevilla	andalucía aeroespacial, s.a.	49,63	2.190.000	4.413.000
sevilla	i.c.x. sistemas, s.a.	49,00	588.980	1.202.000
málaga	hilados y tejidos malagueños, s.a.	47,00	1.533.259	3.262.413
sevilla	instituto de la calidad, s.a.	46,73	150.250	321.535
sevilla	eurocei, s.a.	46,00	207.034	450.058
málaga	bic euronova, s.a.	40,00	196.000	490.000
cádiz	ceder, parque natural los alcornoques para la industria, s.a.	38,76	30.050,61	77.530,56
sevilla	sadiel, s.a.	37,50	248.820	663.520
sevilla	mediterráneo algodón, s.a.	37,39	3.147.980	8.420.170
huelva	sociedad de fomento de inversiones de huelva, s.c.r., s.a.	33,11	601.012	1.815.056,24
cádiz	ceder, sierra de cádiz, s.a.	32,86	72.121,45	219.489,62
granada	iniciativas del noreste de granada, s.a.	30,77	36.060	117.195
málaga	parque tecnológico de andalucía, s.a.	30,14	6.648.505,84	22.056.385,44
huelva	acuinova, s.l.	29,93	2.284.243,50	7.632.621,50
granada	iniciativas líder alpujarra, s.a.	29,08	37.100,00	127.575,35
almería	iniciativas económicas de almería, s.c.r., s.a.	23,66	901,518	3.810.416,08
sevilla	sociedad eólica de andalucía, s.a.	23,33	1.051.767,5	4.507.575
huelva	iniciativas leader sierra de aracena y picos de roche, s.a.	21,95	27.045,45	123.207,05
huelva	centro de empresas riotinto, s.a.	21,10	117.197,30	555.334,89
sevilla	inversora world trade center, s.a.	20,00	382.243,70	1.911.218,49

\*Datos en euros

## empresas participadas por I.F.A. a 31/12/2001

Provincia	Nombre de la empresa	% Participación	Participación*	Capital social*
sevilla	sociedad eólica los lances, s.a.	20,00	480.808	2.404.040
córdoba	aplicaciones científicas y tecnológicas para la industria, s.a.	20,00	24.000	120.000
jaén	inverjaén, s.c.r., s.a.	18,94	601.012	3.173.343,36
córdoba	fomento de iniciativas cordobesas, s.c.r., s.a.	18,67	399.198,92	2.138.699,54
almería	iniciativas leader comarca los vélez, s.a.	13,89	12.020	86.544
córdoba	guadiato 2000, s.a.	11,87	12.020	101.268,50
sevilla	iniciativas comunitarias de estepa sierra sur, s.a.	11,33	10.217	90.150
córdoba	proyecto de los pedroches, s.a.	10,00	18.030	180.300
sevilla	escuela superior de hostelería de sevilla, s.a.	10,00	180.300	1.803.000
sevilla	ecodesarrollo de sierra morena, s.a.	8,72	6.695,250	76.755,25
cádiz	aintec bahía, s.a.	6,67	60.100	901.500
sevilla	sodian, s.a.	6,19	158.160	2.556.988,80
sevilla	eurogate servicios logísticos, s.a.	4,81	120.200	2.500.160
sevilla	world trade center, s.a.	4,68	13.222,27	282.475,21
cádiz	puerto real de cogeneracion, s.a.	4,54	27.939	616.065
sevilla	sevilla seed capital, s.a. de capital de riesgo	1,85	22.318,18	1.203.403,84
jaén	aceites coosur, s.a.	1,39	201.104,10	14.506.4503,3
cádiz	circuito de jerez, s.a.	0,84	105.777,76	12.621.210
<b>TOTAL DE EMPRESAS PARTICIPADAS: 38</b>			<b>22.904.310,83</b>	

\*Datos en euros

Las empresas del primer grupo son las dedicadas a facilitar y promover el desarrollo de un territorio o un sector específico, como es el caso de las empresas ligadas a los fondos europeos LEADER, las empresas destinadas a fortalecer el tejido empresarial -Centros de Empresas Eurocei y Bic Euronova-, y las empresas de capital riesgo. Se trata por tanto de empresas que no compiten en el mercado y no desarrollan una actuación empresarial al uso. En el segundo grupo se encuentran empresas provenientes de la cartera de SOPREA, cuya incorporación se produjo en base a criterios de capital riesgo o capital semilla.

Un grupo especial lo constituyen, el Parque Tecnológico de Andalucía, S.A., PTA, y Eurogate Servicios Logísticos, S.A., empresas en las que si bien la participación del I.F.A. no supera el 50%, sí tienen el carácter de públicas al ser mayoritaria en su conjunto la participación de la Junta de Andalucía.



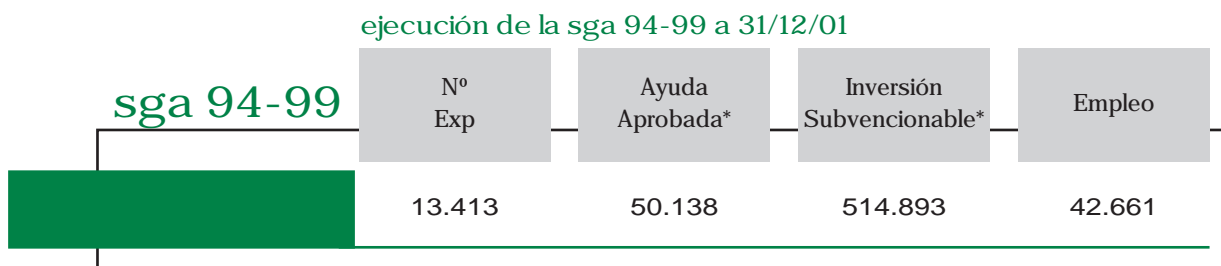
## subvención global de andalucía

La Subvención Global de Andalucía (SGA) es una de las cinco formas de intervención de los Fondos Estructurales de la Comisión Europea y el Instituto de Fomento de Andalucía es el organismo designado como intermediario para su gestión. El año 2001 ha sido el último año de ejecución financiera de la SGA 94-99 y el de la aprobación del nuevo marco con vigencia hasta 2006.

## subvención global de andalucía 1994-1999

Aprobada mediante la Decisión de la Comisión C (95) 2273 de 28 de septiembre de 1995 y puesta en marcha el 18 de enero de 1996, fecha en la que se firmó el convenio relativo a la aplicación de la misma, la Ejecución de la Subvención Global de Andalucía 94-99 ha supuesto para los empresarios y emprendedores andaluces un montante de 50.138 millones de pesetas en ayudas para la puesta en marcha de sus proyectos de inversión.

En total se han apoyado 13.413 expedientes que han movilizado una inversión total 514.893 millones de pesetas y que han posibilitado la creación de 42.661 nuevos puestos de trabajo.



\*Datos en millones de pesetas

Asimismo, durante este periodo 94-99 se ha trabajado de cara a la consolidación del capital riesgo como alternativa a los instrumentos clásicos de financiación de acuerdo a las recomendaciones comunitarias al respecto. En este sentido, se crea en 1998 el Fondo de Capital Riesgo Andalucía 21, dotado con 3.000 millones de pesetas (18,03 millones de euros) con la participación de las cajas de ahorro andaluzas con un 50 % y del I.F.A. con el otro 50%. A 31 de diciembre de 2001 el Fondo había intervenido en 6 empresas, lo que supone una cifra de 1.728 millones de pesetas.

## subvención global de andalucía 2000-2006

Tras el cierre de la anterior SGA se aprobó la Subvención Global de Andalucía 2000-2006, parte integrante del Programa Operativo Integrado de Andalucía (POIA) 2000-2006 que fue aprobado mediante Decisión de la Comisión C(2000) 3695 de 29/12/2000. Con posterioridad, fue firmado el Convenio relativo a la aplicación de la misma el 23/03/01 y aprobado el Complemento de Programa del POIA en el Comité de Seguimiento celebrado el mismo día.

Tras la aprobación de los regímenes de ayuda, el I.F.A. publicó en BOJA núm. 55 de 15/05/2001 el anuncio por el que se hacen públicas las normas específicas y se realizan las convocatorias de las líneas de ayudas para la ejecución de esta nueva SGA, es decir, los Programas de Ayuda.

Para este nuevo marco, la SGA se aprueba con un gasto público de 429,809 millones de euros (71.514,255 millones de pesetas). Los destinatarios de estas ayudas son las empresas que realicen actuaciones en Andalucía, preferentemente las pymes que lleven a cabo proyectos de inversión para creación, ampliación y modernización empresarial y las de apoyo a la contratación de servicios avanzados, entre otros.

Más concretamente, las ayudas que se incorporan a la SGA se integran en las tres medidas del eje 1 “Mejora de la competitividad y desarrollo del tejido productivo” del P.O.I.A.:

**Medida 1.51** Apoyo a empresas industriales, comerciales y de servicios.

**Medida 1.53** Provisión y adecuación de espacios productivos y de servicios a las empresas.

**Medida 1.55** Mejora de las condiciones de financiación de las empresas.

Las líneas de ayuda que se incluyen en cada medida son las siguientes:

**Medida 1.51** Apoyo a empresas industriales, comerciales y de servicios.

1. Creación, Ampliación y Modernización Empresarial.
2. Mejora de la Competitividad del Tejido Empresarial.
  - Acceso a los Factores Formadores de la Competitividad.
  - Incorporación de Nuevas Tecnologías de la Información y Comunicación.
  - Innovación e Investigación y Desarrollo.
  - Medio Ambiente y Energía.
3. Apoyo a los Sistemas y Redes de empresas.

**Medida 1.53** Provisión y adecuación de espacios productivos y de servicios a las empresas

1. Traslado e Implantación de Empresas en Suelo Industrial.
2. Creación y consolidación de servicios comunes a las empresas.
3. Servicios Complementarios de apoyo de interés empresarial.

**Medida 1.55** Mejora de las condiciones de financiación de las empresas.

1. Préstamos y Ayudas Reembolsables.
2. Bonificaciones de tipos de interés.
3. Mejora del acceso de las empresas a las garantías.
4. Mejora del acceso de las empresas al capital y al capital riesgo.
5. Ayudas a la creación, diseño, desarrollo, difusión y puesta en marcha de otros instrumentos financieros.

**ejecución de la sga 00-06 a 31/12/01**

sga 00-06	Nº Exp	Ayuda Aprobada*	Inversión Subvencionable*	Empleo
	3.055	85.242	796.799	7.796

\*Datos en miles de euros

## otros programas

El I.F.A. participa en el POIA como ejecutor, junto con otros organismos, en la medida 1.3 "Provisión y adecuación de espacios productivos y de servicios a las empresas", mediante la creación de infraestructuras de apoyo a la actividad empresarial: centros de empresas, parques industriales, etc. Así, con cargo a esta medida se está ejecutando el Centro de Empresas del Campus de la Salud y se tiene prevista la ejecución de otros proyectos.

Asimismo, el Instituto participó en 2001 como ejecutor de algunas acciones en los siguientes programas: Programa Operativo de Andalucía 94-99 (gasto público del I.F.A.: 27,18 millones de euros); Programa Operativo de Doñana (1 millón de euros); Programas Operativos de las Iniciativas Comunitarias Rechar II (480.000 euros); Interreg II España-Portugal (160.000 euros) e Interreg II España-Marruecos (680.000 euros). Este fue el último de ejecución financiera de estos programas.

finanzas.  
ejecución del paif



## balance de situación agrupado al 31/12/2001

<b>ACTIVO</b>	<b>2001</b>
<b>INMOVILIZADO</b>	
gastos de establecimiento	<b>55</b>
inmovilizaciones inmateriales	<b>830</b>
<b>inmovilizaciones materiales</b>	<b>38.997</b>
terrenos y construcciones	38.345
instalaciones técnicas y maquinaria	225
otras instalaciones, utillaje y mobiliario	5.408
anticipos e inmovilizaciones materiales en curso	2.728
otras inmovilizaciones	2.396
provisiones	(1.727)
amortizaciones	(8.378)
<b>inmovilizaciones financieras</b>	<b>158.147</b>
participaciones en empresas del grupo	153.084
créditos a empresas del grupo	50.200
participaciones en empresas asociadas	35.974
cartera de valores a largo plazo	12.528
otros créditos	44.879
depósitos y fianzas a largo plazo	31
provisiones	(138.549)
<b>TOTAL INMOVILIZADO</b>	<b>198.029</b>
<b>ACTIVO CIRCULANTE</b>	
<b>deudores</b>	<b>133.033</b>
deudores por intereses vencidos	2.976
empresas del grupo, deudoras	4.267
empresas asociadas, deudoras	865
deudores varios	144.873
personal	634
administraciones públicas	4.190
provisiones	(24.775)
<b>inversiones financieras temporales</b>	<b>23.018</b>
créditos a empresas del grupo	4.424
créditos a empresas asociadas	380
cartera de valores a corto plazo	1.771
otros créditos	90.411
provisiones	(73.968)
<b>tesorería</b>	<b>36.449</b>
<b>ajustes por periodificación</b>	<b>60</b>
<b>TOTAL ACTIVO CIRCULANTE</b>	<b>192.560</b>
<b>TOTAL ACTIVO</b>	<b>390.589</b>

\*Datos en miles de euros

## balance de situación agrupado al 31/12/2001

PASIVO	2001
<b>FONDOS PROPIOS</b>	
fondo social	80.927
pérdidas y ganancias	(3.970)
<b>TOTAL FONDOS PROPIOS</b>	<b>76.957</b>
<b>INGRESOS A DISTRIBUIR EN VARIOS EJERCICIOS</b>	<b>65.980</b>
<b>PROVISIONES PARA RIESGO Y GASTOS</b>	<b>14.403</b>
<b>FINANCIACIÓN DE ACTUACIONES</b>	<b>56.665</b>
<b>ACREEDORES A LARGO PLAZO</b>	
deudas con entidades de crédito	59.721
otros acreedores	–
desembolsos pendientes sobre acciones no exigidos	4.533
de empresas del grupo	4.495
de empresas asociadas	38
de otras empresas	–
<b>TOTAL ACREEDORES A LARGO PLAZO</b>	<b>64.254</b>
<b>ACREEDORES A CORTO PLAZO</b>	
acreedores por gestión de ayudas	<b>87.824</b>
ayudas pendientes de justificación por el beneficiario	87.824
deudas con entidades de crédito	<b>12.215</b>
deudas con empresas del grupo y asociadas a corto plazo	<b>492</b>
acreedores comerciales	<b>4.124</b>
otras deudas no comerciales	<b>7.648</b>
administraciones públicas	949
otras deudas	6.318
remuneraciones pendientes de pago	16
fianzas y depósitos recibidos a corto plazo	365
ajustes por periodificación	<b>27</b>
<b>TOTAL ACREEDORES A CORTO PLAZO</b>	<b>112.330</b>
<b>TOTAL PASIVO</b>	<b>390.589</b>

\*Datos en miles de euros

cuenta de pérdidas y ganancias agrupadas  
correspondiente al ejercicio anual terminado el 31/12/2001

DEBE	2001
<b>GASTOS</b>	
gastos de personal	7.128
dotaciones para amortizaciones de inmovilizado	1.291
variación de las provisiones de tráfico	36.998
otros gastos de explotación	6.790
<b>beneficios de explotación</b>	<b>7.485</b>
gastos financieros y gastos asimilados	3.420
variación de las provisiones de inversiones financieras	
cartera de control	6.144
otras inversiones financieras	6.139
diferencias negativas de cambio	26
variación de las provisiones para riesgos y gastos (avales y otros)	-
pérdidas de inversiones financieras	48.590
<b>resultados financieros positivos</b>	<b>-</b>
<b>beneficios de las actividades ordinarias</b>	<b>-</b>
variación de las provisiones de inmovilizado material	2.357
pérdidas procedentes del inmovilizado	12
material	12
gastos extraordinarios	36
gastos y pérdidas de otros ejercicios	(4)
<b>resultados extraordinarios positivos</b>	<b>2.408</b>
<b>beneficios agrupados antes de impuestos</b>	<b>-</b>
<b>impuesto sobre sociedades</b>	<b>404</b>
<b>resultado agrupado del ejercicio (beneficio)</b>	<b>-</b>
<b>resultado atribuido a socios externos (beneficio)</b>	<b>-</b>
<b>resultado del ejercicio atribuido a la entidad dominante (beneficio)</b>	<b>-</b>

\*Datos en miles de euros

cuenta de pérdidas y ganancias agrupadas  
correspondiente al ejercicio anual terminado el 31/12/2001

HABER	2001
<b>INGRESOS</b>	
importe neto de la cifra de negocios	4.824
otros ingresos de explotación	18.217
exceso provisión riesgos y gastos	36.651
<b>pérdidas de explotación</b>	-
ingresos de otros activos negociables	(6)
fondos consignados transferidos a resultados	48.507
otros intereses e ingresos asimilados	2.359
<b>resultados financieros negativos</b>	<b>13.459</b>
<b>pérdidas de las actividades ordinarias</b>	<b>5.974</b>
beneficios en enagenación de inmovilizado	3.623
material	3.623
financiero	-
subvenciones de capital transferidas al resultado	83
ingresos extraordinarios	598
ingresos y beneficios de otros ejercicios	505
<b>resultados extraordinarios negativos</b>	-
<b>pérdidas agrupadas antes de impuestos</b>	<b>3.566</b>
<b>resultado agrupado del ejercicio (pérdida)</b>	<b>3.970</b>
<b>resultado atribuido a socios externos (pérdidas)</b>	<b>3.970</b>
<b>resultado del ejercicio atribuido a la entidad dominante (pérdidas)</b>	<b>3.970</b>

\*Datos en miles de euros

## direcciones de las gerencias

Provincia	Dirección	e-mail
almería	avda. pablo iglesias, 24	(almeria@ifa.es)
cádiz	alameda apodaca, 20	(cadiz@ifa.es)
córdoba	plaza cardenal toledo, 6 bajo	(cordoba@ifa.es)
granada	avda. de la constitución, 29-31 bajo 7	(granada@ifa.es)
huelva	avda. de alemania, 3	(huelva@ifa.es)
jaén	carrera de jesús, 9 bajo	(jaen@ifa.es)
málaga	cister, 5	(malaga@ifa.es)
sevilla	adriano del valle, 4 local 1	(sevilla@ifa.es)